

和歌山県名田沖産イモガイ科の一新種

東 正雄・土岐頼三郎

Description of a New Cone Shell from Kii Peninsula, Honshu

(挿図 Text-figs. 1—6)

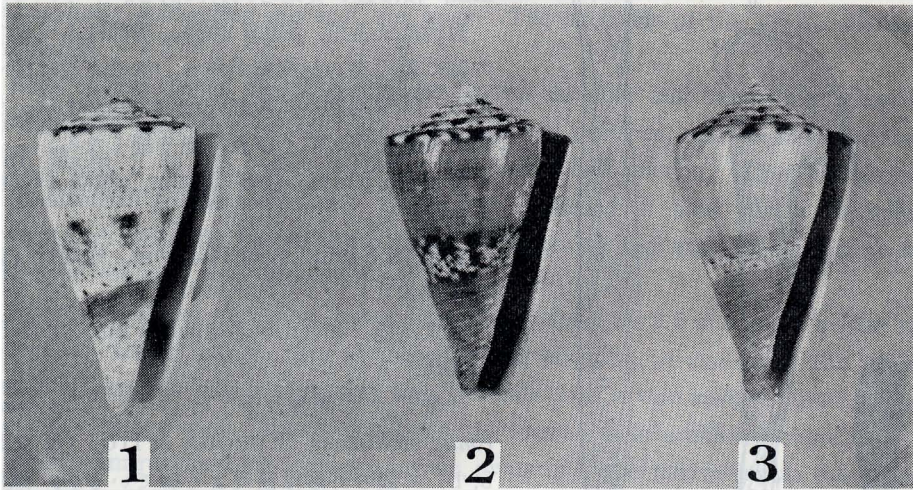
Masao AZUMA and Raisaburo TOKI

最近和歌山県名田沖から多くの興味あるイモガイ類を得たが、その中に1新種を認めたので、報告する。

Endemnoconus nadaensis sp. nov.

アサナギミナン (新種新称)

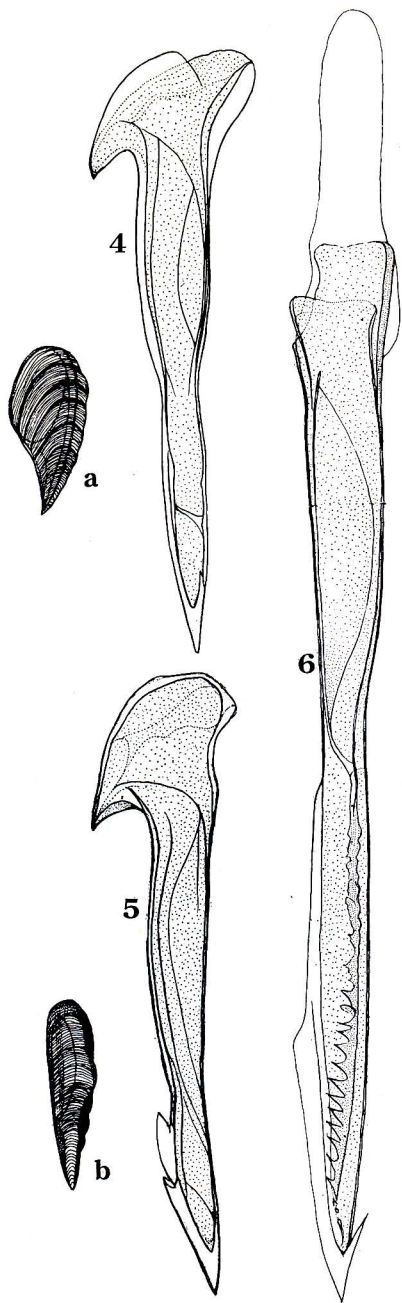
(挿図 2, 3, 4, a)



Text-fig. 1. *Endemnoconus otohumeae* (KURODA et ITO) オトヒメイモ 2. the type specimen of *Endemnoconus nadaensis* AZUMA et TOKI, sp. nov. アサナギミナン (模式標本) (25.5 mm×15.0 mm), 3. the paratype specimen of the same species アサナギミナン (副模式標本) (26.5 mm×14.5mm).

貝殻はやや小形、倒円錐形。螺塔は低い円錐形。胎殻は3層で乳頭状、白～淡桃色、つづく2～3層はやや階段状、さらに次の4層はやや緩かな階段状、さらにつづく2層は肩角まで低平である。体層は左右両側面はほぼ真直で前方へ狭くなる。螺塔は殻頂の方へ白と黒褐色斑が交互に並んでいる。体層は煉瓦色の地に多くの茶褐色の点線をめぐらし中央に白帯があるが、それより前端へは模式標本では9螺状溝、副模式標本では12螺状溝があり、前方のほど強くなる。

殻口は細長く、外唇と内唇とはほぼ平行し、殻口長は 22mm、殻口幅は 2.5mm、外唇



Text-fig. 4. The radular tooth of *Endemnoconus nadaensis* AZUMA et TOKI, sp. nov. アサナギミナシの歯舌, (0.31 mm long), 5, the radular tooth of *Endemnoconus otohimeae* (KURODA et ITO, 1961) オトヒメイモの歯舌, 6, the radular tooth of *Rhizoconus reclusianus* (BERNARDI, 1853) チュウカイモの歯舌 a, the operculum of *Endemnoconus nadaensis* AZUMA et TOKI, sp. nov. アサナギミナシのフタ (3.8 mm×1.75 mm), b, the operculum of *Endemnoconus otohimeae* (KURODA et ITO, 1961) オトヒメイモのフタ (1.3 mm×1.4 mm).

は薄く、その内壁は淡赤色。滑層は斜めに薄くなる。水管溝は極めて短く、僅かに広がる。繃帯は不明瞭で、臍孔はない。

蓋はやや曲った爪状で、長さ 3.8mm 幅 1.75 mm、核は鋭い尖端の内方にある。

歯舌は矢舌型、310 μ 内外、基部はふくれて内側に鋭く尖った突起がある。歯の先端は鋭く尖り、外側端近くに微細な歯状突起がある。また中央部で僅かにくびれ、やや細くなる。

殻長 25.5 mm、殻幅 15 mm、螺層 11 (模式標本)

殻長 26.5 mm、殻幅 14.5 mm、螺層 11 (副模式標本)

模式産地 和歌山県名田沖約 4 km、水深 50~70m。

比較: この新種はオトヒメイモ *Endemnoconus otohimeae* (KURODA et ITO) (挿図 1, 5, b) に殻の外形は基だよく似ているが、螺層の縫合の下は浅く溝状になり、体層の肩角にはいぼ列がなく、体層側面の中央に白色帯をめぐらす。また蓋は爪状で先端は内方へ曲る。歯舌は先端にもどり状の歯尖が明らかでなく、基部に尖った突起がある点で著しく異なる。

オトヒメイモ *Endemnoconus otohimeae* (KURODA et ITO, 1961) では蓋 (挿図 b) は細長く、長さ 4.5 mm 幅 1.3 mm で核は先端の中央にあり、外側縁は凹凸がある。歯舌は基部はふくらみ、鋭く尖った突起がある。また先端近くにもどり状になった 2 歯尖がある (名田沖では水深 35~70 m に産し、3 個体の軟体を調べた)。

チュウカイモ *Rhizoconus reclusianus* (BERNARDI, 1853) (挿図 6) も名田沖水深 70~90 m に産し、外観がこの新種に似ているので殻高 95 mm 殻径 45 mm の個体の歯舌

を調べたが、歯数は41内外あり、各歯は長さ 1.3~1.4 mm で、先端の外側に大きいもどりになった歯尖があり、また先端近くに外側にそって内方に向った13内外の鋸歯状に並んだ小歯尖があり、先端内側の刃状部より長い。この歯舌から本種はオトヒメイモやアサナギミナシと異なり *Rhizoconus* 属に属することを示している。

Recently the writers had received many interesting cone shells collected by the lobster fishing nets at Nada, Kii Peninsula, Honshu, in which a new cone shell was discovered as described below.

Endemnoconus nadaensis sp. nov.

(Text-figs. 2—4, a.)

Shell rather small, conical in shape narrowing below. Spire low, elevated conically with the concaved lateral sides and consists of about 11 slightly stepped whorls, of which three apical ones are papillary and white to pale rosy. Other teleoconch whorls concave usually with a raised thread at the bottom dividing into two grooves and scattered with white and reddish brown patches alternately and spirally arranging toward the apex. The shoulder of the whorls distinctly angulated.

Body whorl large, the largest width at the shoulder and narrowing below and straightened laterally. Surface rather smooth and polished, and weakly sculptured with about 9 to 12 incised striae on the lower half portion. They are growing their strength to the lower end. Surface also colored in pale purple to reddish brown with distantly placed dotted lines of brownish red and white narrow central band mottled with brownish red spots.

Aperture narrow and long, measuring 22 mm long by 2.5 mm wide in the type specimen. Outer margin thin at the edge and straight, parallel with the parietal wall and pale red within. Parietal wall covered with a thin callus. Siphonal canal short but rather wide. Fasciole indistinctly formed. No umbilical chink.

Operculum rather thick corneous brown, ovate in shape, narrowing to the sharply pointed lower end on which the nucleus is situated, and measures 3.8 mm long by 1.75 mm wide in the type specimen (text-fig. a).

Radula formula is of toxoglossate in having the arrow-shaped teeth of about 0.31 mm long. Tooth narrowing to the sharply pointed tip without any barbs and slightly constricted at the middle, and has a remarkable basal cusp on the attached broad base (text-fig. 4).

25.5 mm long by 15 mm wide (figured type specimen collected by the junior author R. TOKI and preserved in the AZUMA's private collection) (text-fig. 2).

26.5 mm long by 14.5 mm wide (figured paratype specimen preserved in the TOKI's private collection) (text-fig. 3).

Type locality: About 4 km off Nada, Wakayama Pref., Kii Peninsula at the bottom of 54 to 72 m deep.

Remarks: *Endemnoconus otohimeae* (KURODA et ITO, 1961) (text-figs. 1, 5, b) collected from off Nada at the bottom of 36 to 72 m deep, is closely related to this new species in shape, but has the groove between each two sutures on the whorls and slightly granulated on the shoulders. Moreover the operculum is slender with the terminal nucleus and measuring 4.5 mm long by 1.3 mm wide and the radular tooth has two barbs on the sharply pointed tip, and a large basal cusp at the base.

Rhizoconus reclusianus (BERNARDI, 1853) (text-fig. 6) collected from off Nada at the bottom of 72 to 90 m deep has the radular tooth of 41 in number. The tooth is 1.3 to 1.4 mm long and has the sharply pointed tip with a distinct barb and no basal cusp and moreover about 13 minute denticles at the terminal portion.

(紹介)

白井 祥平 1966 真珠の百科
B 6 判, 207頁。 朝日新聞社。290円。

白井 祥平 1967 真珠 海の宝石の
神秘を探る
B 6 判, 241頁, 口絵(原色)4面付。講談社。270円。

前者は真珠についての一般的知識を、隔頁に挿図を入れ100話にまとめ、著者が序で云っている“初級用”として解説したもの、後著は真珠と人間・真珠を科学する・真珠をつくる・真珠を加工製品化するの4項において“中級用”としたもので、豊富な著者の体験も多く盛り込まれており、平易で興味深く読むことができ一般参考書として好適である。松井佳一博士の“真珠の事典”*Lexicon of Pearls* (1965: 北隆館発行, 5000円)はこの方面では百科辞典に相当するものと云えるであろう。

パシフィック シェル ニュース

これは Pacific Shell Club (事務所: 東京都

港区三田 4-17-19, まるまビル内)から発刊されたもので、年6回発行の予定、各号定価 400円(送料共)、1年2,000円。

最近珍稀な貝を求める同好者も多くなって来た。この要望に応えるためにこの会が昨年初めからできていて、この度雑誌第1号が出た(昭和45.3.1)。巻頭に波部博士の“発刊に寄せて”の文があるが、それによると“…貝類収集家と専門学者の間隔が狭くなった…しかし軽々しく新種を云々する弊害も生じている。貝を本当に楽しむためのニュース誌を出して収集家本来の姿にかえりたいと願う”とあるので主旨は明らかで、時宜に適した試みと思われる。

本誌は菊判41頁で全部アート紙を用い、巻頭にサンゴイモガイ *Conus coralinus* HABE et KOSUGE を原色図版で出し、その他多くの写真と共に珍貝の説明があるが、新種は貝類学雑誌に記載の予定としてあって、本誌の進む方向を明示されていることは注目すべきである。国内に限らずハワイ・南方などに珍貝、美貝は多い。本誌が今後よき指導者となることを祈るものである。 (滝 巖)